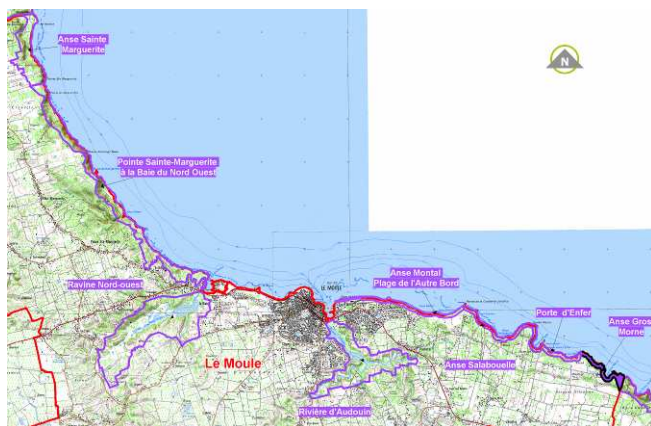




1 Carte d'identité du site

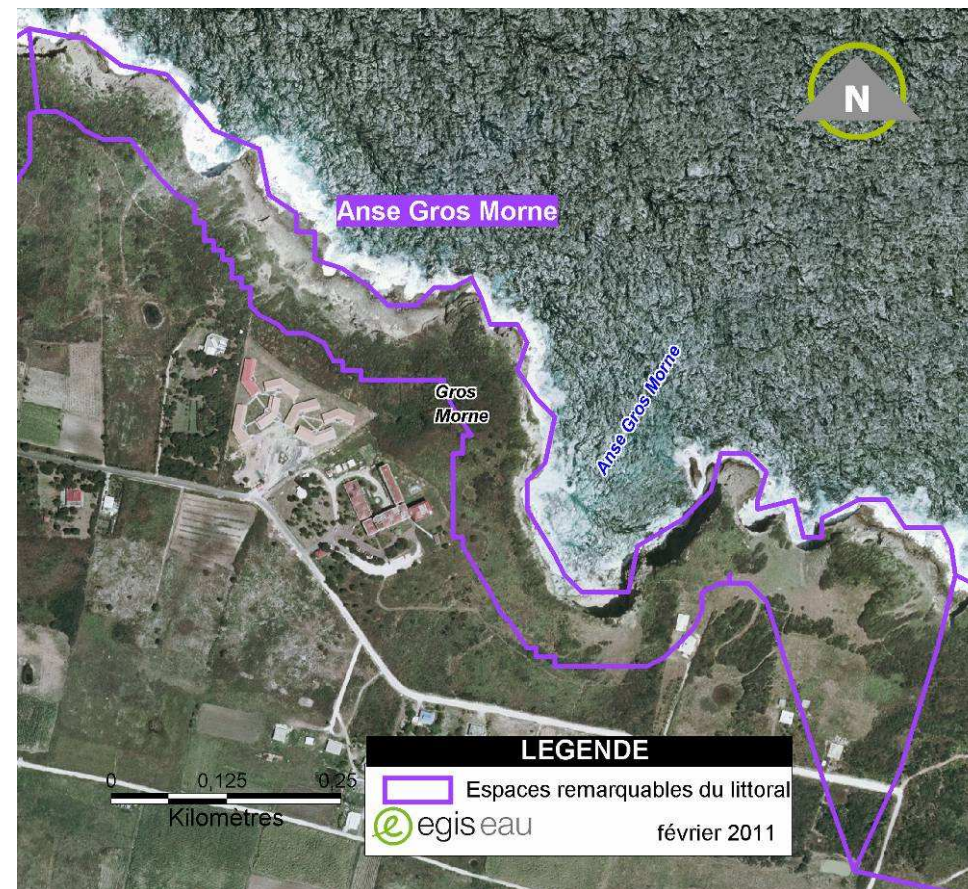
Identifiant cartographique	15 061
Superficie	12 ha
Site inscrit en ERL au SMVM 2011	Oui
Site recensé dans l'atlas ADUAG 1995/98	Oui
Unité géographique fonctionnelle correspondante	UG 8C : La côte rocheuse de Grande Terre
Organismes impliqués dans la gestion	-

Localisation du site



Cette profonde encoche dans les hautes falaises calcaires (50 m) se situe sur le littoral Est de la commune du Moule.

L'ouverture de l'anse Gros-Morne sur l'Océan Atlantique est d'orientation Nord-Est. **Accès au site :** Par la voie goudronnée qui y mène, la proximité d'une clinique rend plus aisé l'accès aux falaises qui surplombent l'anse.



Source : BdOrtho IGN 2005, prise de vue mars 2004

Cartographie du site d'après les données SMVM



Synthèse

Typologie du site (issue R146-1 du CU)1 :	Intérêts écologiques : <input type="checkbox"/> (falaise), <input type="checkbox"/> (zone boisée proche du rivage de la mer)
---	---

Justification du classement en ERL	Paysage remarquable ou caractéristique du patrimoine naturel et culturel du littoral	Oui
	Site nécessaire au maintien des équilibres biologiques	Non
	Site présentant un intérêt écologique	Non

Etat du site	
Etat des lieux du paysage (préservé / altéré / très altéré)	Préservé
Valeur paysagère (quotidienne / importante / majeure)	Quotidienne
Qualité écologique (faible / moyenne / forte)	Faible
Importance culturelle (faible / moyenne / forte)	Faible
Principaux usages et activités sur le site :	
Activités nautiques, randonnées, agriculture...	
Pressions et menaces	
Pressions naturelles (faibles / moyennes / fortes)	Faibles
Pressions chimiques (faibles / moyennes / fortes)	Faibles
Pressions physiques (faibles / moyennes / fortes)	Faibles
Sources de pollution et éléments disqualifiants	

¹ Cf notice d'accompagnement (p.14)

Protections, inventaires, labels, ...

Forêt domaniale du littoral

Propositions de modifications du périmètre du site

Extension du périmètre	7 ha
Déclassement / pastillage	0,7 ha

2 Diagnostic du site

2.1 Les paysages

Motifs du paysage : (mots clés)	Anse, bâti résidentiel, côte rocheuse, falaise, forêt, fourrés/broussailles, plage de sable blanc, plateau, pointe, prairie
Valeur paysagère : (Quotidienne, importante, majeure)	Quotidienne
Autres ERL présentant de fortes similarités en terme de motifs paysagers	Anse à la Barque - Ravine Petit Nègre, Anse Castalia - les Trois Vaches, Anse Fontaine, Pointe Montillon à Pointe Claude, Anse Pistolet, Pointe Petite Savane à Pointe Piton, Pointe Percée à Pointe de l'Anse à la Barque, Porte d'Enfer, Anse Boquet, Anse à Burgaut, le Talus sud, Pointe Frégule, Ravine Cybèle, Anse Sainte Marguerite - Pointe Sainte-Marguerite à la Baie du Nord Ouest, Porte d'Enfer, Anse Montal - Plage de l'Autre Bord - Anse Salabouelle, Anse de la Savane brûlée - Anse Maurice, Anse des Corps et Habitation Caraïbe, de l'Anse Francoeur à l'Anse Beaugendre - Pointe Morphy, Pointe Mahaut, Anse la Cuve, Anse du Vent, Anse Coq, Caye Plate, Grosse Pointe, Pointe du Gouvernail, Tête Rouge - la Batterie, Bois Joli, Morne à Craie, Grande Anse - le Morne Rouge, Pointe Plate - Pointe à Launay





Unité géographique paysagère correspondante

Ce site s'inscrit dans l'Unité Géographique paysagère PAYS 7A correspondant aux plateaux de l'Est de la Grande Terre.

Visibilité du site

Le site de l'Anse Gros Morne est visible dans son ensemble uniquement depuis la mer.

Structures paysagères et spécificités

L'anse Gros-Morne forme une incision brutale dans la côte traduite par un à pic très impressionnant depuis le haut des falaises calcaires qui l'entourent. La profondeur de la mer est inférieure à dix mètres à l'intérieur de l'anse dans le fond de laquelle apparaissent de nombreux affleurements rocheux. Outre cette partie basse, le littoral est formé de falaises abruptes sur lesquelles se tient un couvert végétal bas.

L'anse Gros-Morne est essentiellement reconnue pour sa qualité de site, composée d'une longue crique encaissée dans de hautes falaises calcaires.

Etat des lieux du paysage

Quelques terrains ont été défrichés. Malgré cela, le paysage est préservé de toute atteinte flagrante



Anse Gros Morne

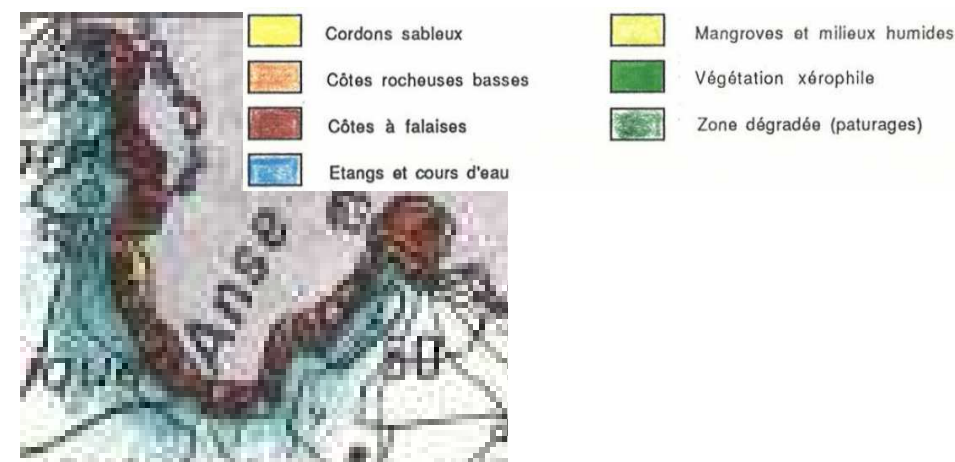
2.2 Caractéristiques écologiques

Liste des écosystèmes naturels rencontrés sur le site

Compte tenu de la topographie brutale du site, la distribution et la diversité floristiques sont assez limitées.

Elles se résument essentiellement à une végétation de falaise calcaire, de première colonisation : Teigne de mer (*Pectis humifosa*).

En haut des falaises, sur les plateaux, de larges zones ouvertes à la pâture ont repoussé une végétation arbustive et herbacée rabougrie rassemblant le Raisinier (*Coccoloba uvifera*), les Crotons (*Croton sp*), Acacias (*Acacia sp*), Bois cabri (*Bouyeria cucullenta*), Picaniers (*Solanum racemosum*).



Unités écologiques (issues de l'atlas ADUAG – DIREN, 1993)

Aucune faune particulière n'a été recensée, ce qui pourrait être lié à des conditions de biotope défavorables.



Complémentarité et articulation du site, fonction forte pour l'équilibre des milieux naturels

Ce site est en continuité biologique avec les sites Porte d'enfer et anse la cuve.

Etat de préservation du milieu naturel

Hormis, les constructions périphériques (clinique et habitat individuel) et les terrains défrichés qui ne portent pas de gros préjudice au site, aucune nuisance pour le milieu naturel n'est à déplorer.

2.3 Caractéristiques abiotiques du site

Caractéristiques géologiques et morphologiques du site

Ce site se trouve dans l'Unité Géologique UG 6² correspondant aux calcaires de la Grande-Terre et de Marie-Galante.

Le sous-sol de la Grande-Terre est entièrement constitué de calcaire sédimentaire ce qui lui confère une allure tabulaire. Lorsqu'elle est bousculée par l'activité sismique, cette formation laisse apparaître des accidents tels que les falaises au Nord-Est et des effondrements comme plaine de Grippon (Morne-à-l'Eau).

3 Activités, usages et services rendus

Activités primaires

Il n'y a pas d'activité primaire sur le site. Certaines parcelles semblent tout de même défrichées et servent peut être à la pâture des cabris.

² Cf. Première phase de l'étude – Unité Géographiques fonctionnelles – La Géologie (p.8)



4 Pressions et menaces

Risques naturels

Le site est soumis à un risque sismique avec effet de site

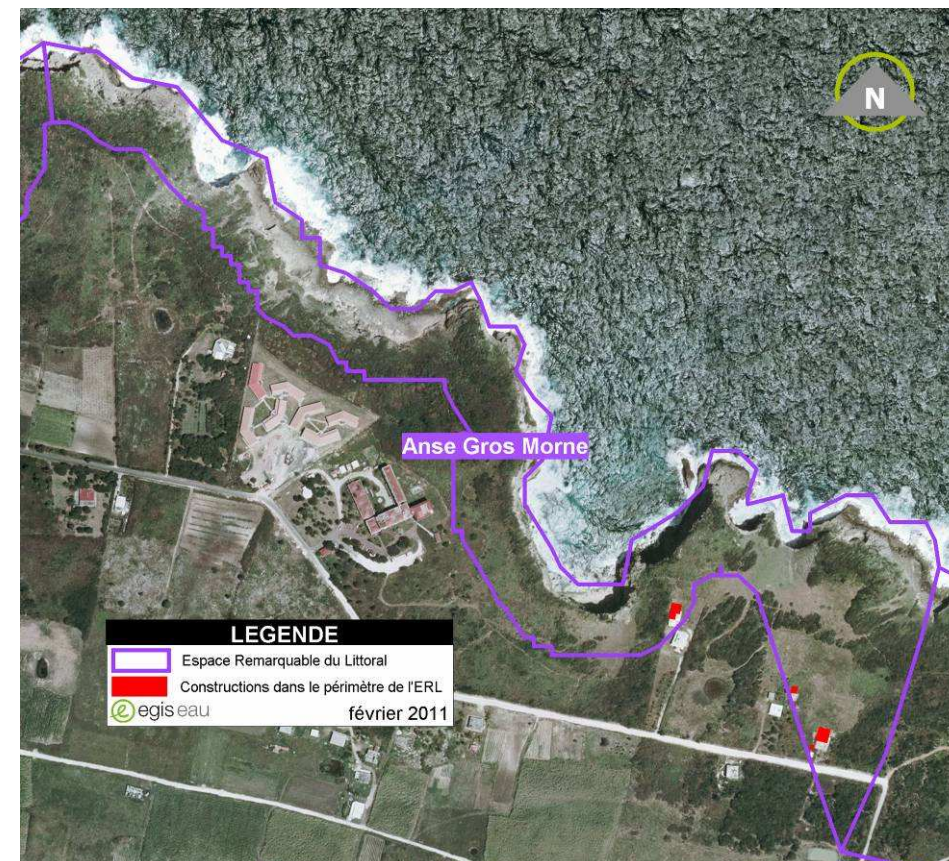
Pressions anthropiques

Le site en lui-même ne subit pas de pression anthropique particulière excepté le défrichement de certaines zones. Plus en retrait, au sud de l'Anse Gros-Morne, le plateau supporte une agriculture dont la vocation principale est le maraîchage.



Urbanisation, étalement urbain

Une construction est identifiée dans le périmètre du site. Celui-ci est cependant soumis à une pression urbaine faible. En effet, la densité urbaine est faible autour du site. En périphérie, sur le plateau qui borde le site à l'Ouest, une clinique est implantée à quelques deux cent mètres des falaises et des constructions sont implantées au Sud-Est du site.



Construction dans le périmètre de l'espace remarquable





Vulnérabilité des paysages

	Identification	Vulnérabilité	Réversibilité
Eléments disqualifiants (impacts avérés et répertoriés)	Zones défrichées	Forte Moyenne Faible	Impossible Difficile Possible
Facteurs de pression (indices dévolution du paysage)	Extension urbaine	Forte Moyenne Faible	Impossible Difficile Possible

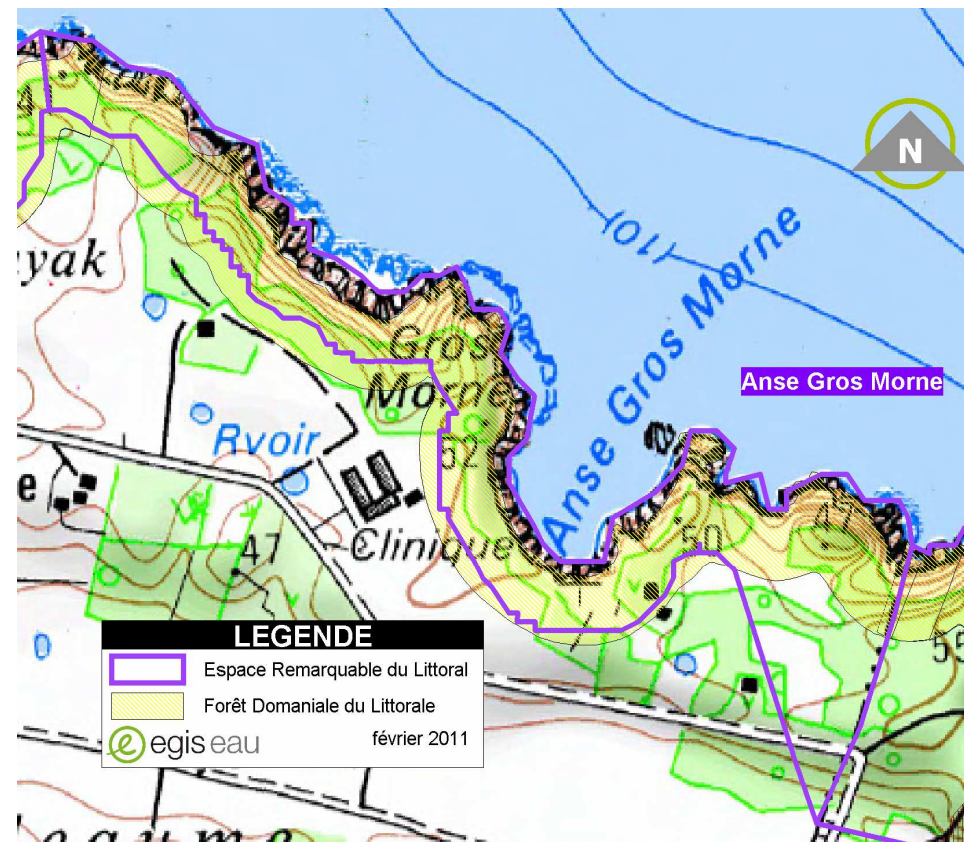
Facteurs d'équilibre et évolutions observées

Cet espace remarquable n'est pas soumis de fortes pressions.

Il semble que le site ait été réhabilité depuis l'élaboration de l'atlas ADUAG – DIREN de 1993. Celui-ci fait état de longues coulées d'ordure sur le site qui ne sont plus présentes à l'heure actuelle.

5 Outils de protection des milieux naturels, inventaires, labels

Outils de protection réglementaire	Forêt Domaniale du Littoral	Oui
---	-----------------------------	-----



Outils de protection et de gestion

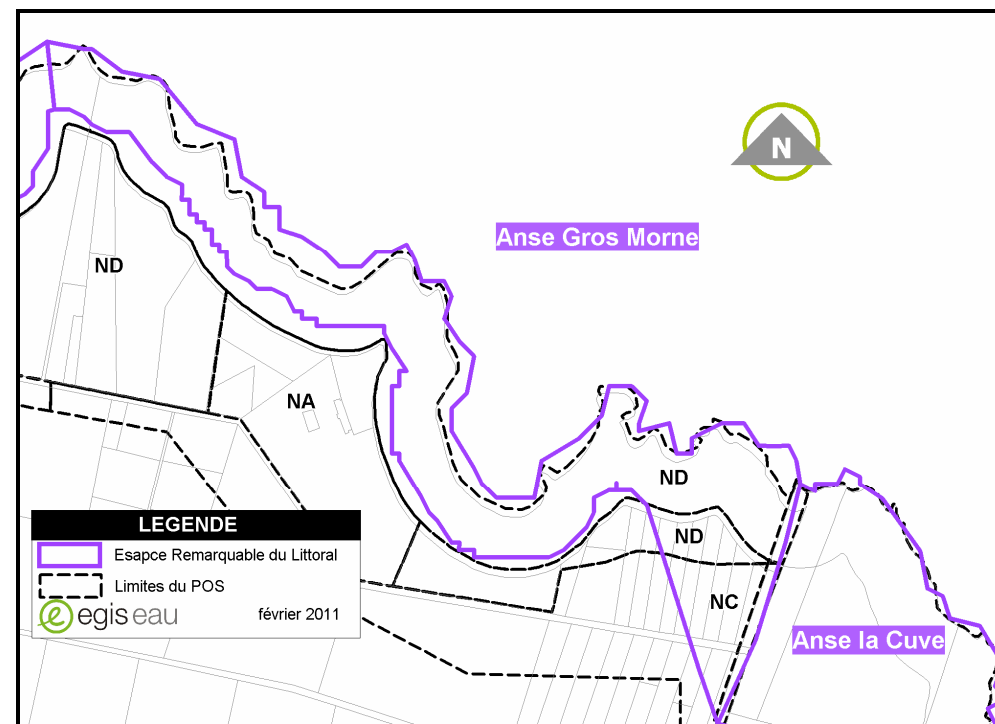




6 ZONAGE DU POS / PLU - SMVM

Au sein de l'ERL	Zone naturelle (ND) pour la majeure partie du site. Zone agricole (NC) pour la partie en retrait
Secteurs limitrophes	Les zones proches du site sont ouvertes à l'urbanisation (ND et NA)

Les zonages du POS présentés ici sont issus de la couche pos_971 de 2006 réalisé par la DDE. La carte ci-contre n'a donc pas valeur réglementaire et ne tient pas compte des éventuelles révisions effectuées.





7 Evaluation des besoins

7.1 Besoins de protection

	Description	Niveau
Niveau de vulnérabilité	Pas de pression particulière sur le site même.	<i>Faible</i>
Importance des protections actuelles	La quasi totalité du site bénéficie d'un niveau de protection fort : forêt domaniale du littoral.	<i>Fort</i>
Niveau de sécurité des frontières	Une clinique ainsi que quelques constructions se trouvent aux frontières du site.	<i>Moyen</i>



Besoins de protection	Les besoins en protection semblent faibles à l'heure actuelle. Des protections supplémentaires permettraient cependant de pérenniser le site face à la progression de l'urbanisation à ses frontières.	<i>Faible</i>
------------------------------	--	---------------

7.2 Besoins de restauration

	Description	Niveau
Niveau de dégradation	Pas de dégradation identifiée sur le site.	<i>Faible</i>
L'importance des fonctions naturelles assurées	Milieux biologique limité à une végétation de falaise calcaire de première colonisation ne présentant pas d'intérêt particulier.	<i>Faible</i>
L'importance des fonctions d'aménités	Le site présente un intérêt paysager. Il ne fait pas l'objet d'usage ou d'activité particulière.	<i>Moyen</i>



Besoins de restauration	Etant donné l'absence de dégradation identifiée sur le site ; il ne semble pas y avoir de besoin de restauration particulier.	<i>Faible</i>
--------------------------------	---	---------------

7.3 Besoins de gestion

Le site étant presque en totalité Forêt Domaniale du littoral il est géré par l'ONF. Il ne semble pas y avoir de besoin de gestion particulier sur cet ERL.

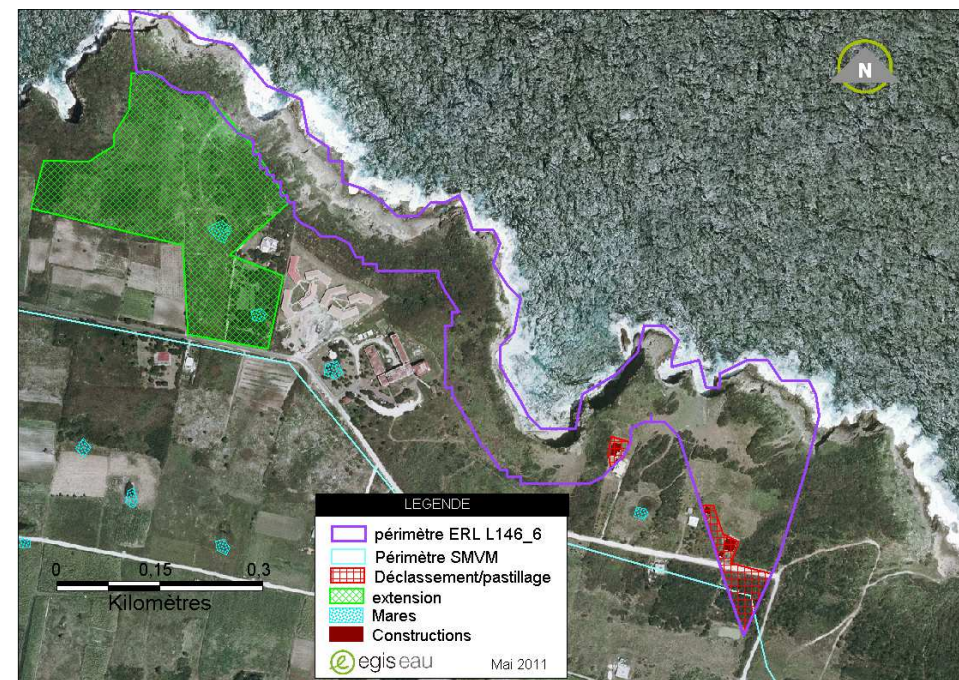


8 Projet de modification du périmètre des sites

La proposition d'extension en vert sur la carte est d'insérer la zone en continuité écologique avec le site actuel, incluant des mares, dans la limite des zones agricoles et urbanisées et du périmètre du SMVM. Cet espace ne semble pas présenter de dégradation majeure et une extension permettra de limiter les possibilités d'atteintes à son intégrité et à celle du site actuel.

Deux propositions de déclassement sont également faites en rouge afin de préciser le trait de délimitation de l'ERL. Pour cela nous proposons d'exclure les habitations se trouvant en bordure du site et d'appuyer le périmètre sur la limite physique créée par la route.

	ERL d'origine	Extension(s)	Déclassement(s) pastillage(s)	Total ERL
Surface (ha)	15,4	7,2	0,7	21,9



Projet de modification du périmètre

Dans une logique de continuité écologique et de protection des espaces naturels, il est important d'étendre le site.

